

# Ylöjärvi (Kuru) Palhoniemi muinaisjäännösinventointi 2017



Teemu Tiainen



Tilaja: Ramboll Finland Oy

## Sisältö

|                                        |           |
|----------------------------------------|-----------|
| <b>Perustiedot</b> .....               | <b>2</b>  |
| <b>Yleiskartat</b> .....               | <b>3</b>  |
| <b>Vanhoja karttoja</b> .....          | <b>4</b>  |
| <b>Inventointi</b> .....               | <b>6</b>  |
| Lähteet .....                          | 9         |
| <b>Kiinteät muinaisjännökset</b> ..... | <b>10</b> |
| 1 YLÖJÄRVI KARJULA (KARIULA).....      | 10        |

Kansikuva: Inventointialueen korkein kohta. Länteen.

## Perustiedot

**Alue:** Ylöjärvi Kuru. Palhoniemi (kiinteistötunnus 980-452-2-6).

**Tarkoitus:** Selvittää sijaitseeko ranta-asemakaava-alueella kiinteitä muinaisjännöksiä tai muita suojeltavaksi arvioitavia kulttuurihistoriallisia jännöksiä.

**Työaika:** Maastotyö 30.8.2017.

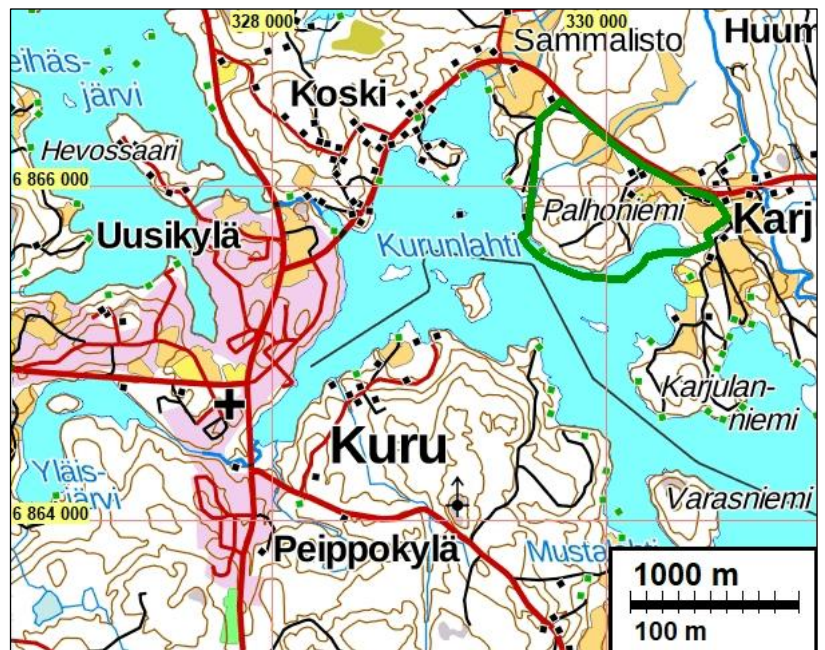
**Kustantaja:** Ramboll Finland Oy.

**Tekijät:** Mikroliitti Oy, Teemu Tiainen.

**Tulokset:** Inventointialueelta ei entuudestaan tunnettu kiinteitä muinaisjännöksiä tai muita suojelukohteita, eikä sellaisia havaittu tehdyn inventoinnin yhteydessä. Alueen itä-laidalla, mutta sen ulkopuolella sijaitsee historiallisen ajan kylätontti (raportin kohde 1 Karjula (Kariula)), joka on kiinteä muinaisjännös.

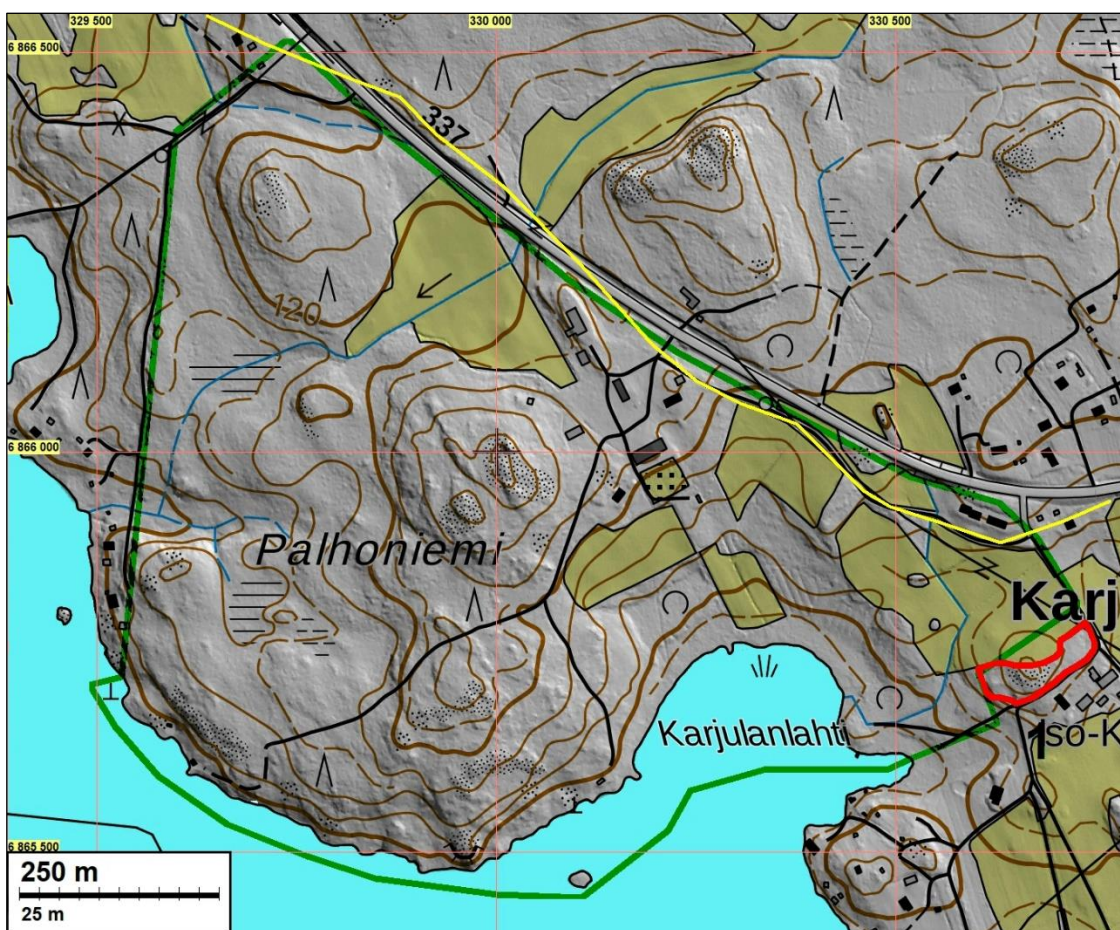
Selityksiä:

Koordinaatit ja kartat ovat ETRS-TM35FIN koordinaatistossa. Kartat ovat Maanmittauslaitoksen maastotietokannasta 08/2017, ellei toisin mainittu. Muinaisjännösrekisteri on tarkastettu 8/2017. Valokuvia ei ole talletettu mihinkään viralliseen arkistoon, eikä niillä ole mitään kokoelmatunnusta. Valokuvat ovat digitaalisia ja ne ovat tallessa Mikroliitti Oy:n serverillä. Kuvaaja: T. Tiainen.



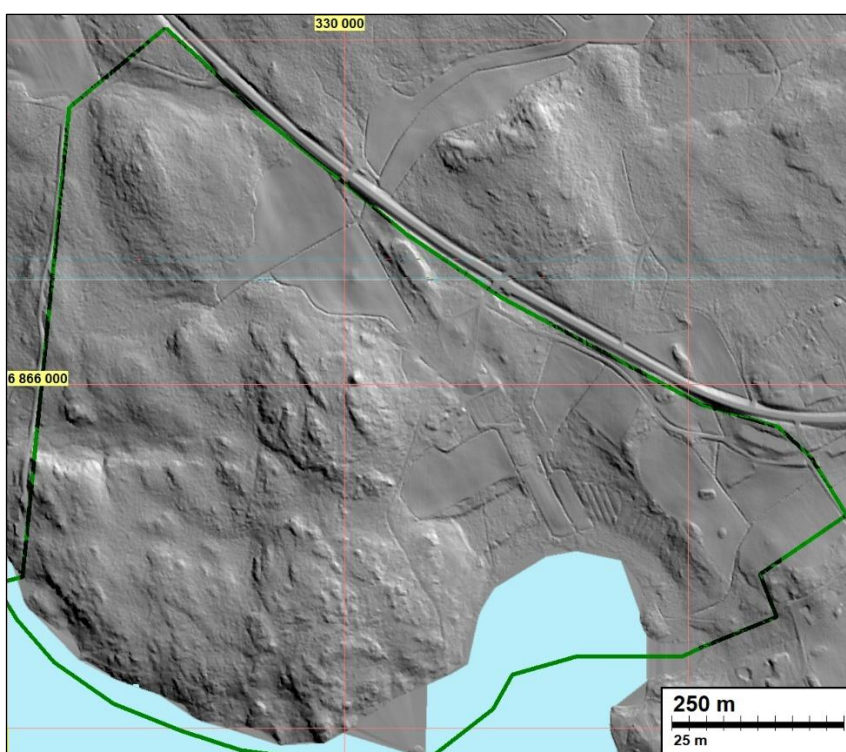
Inventointialue on rajattu vihreällä viivalla kartan koillisosassa.

## Yleiskartat

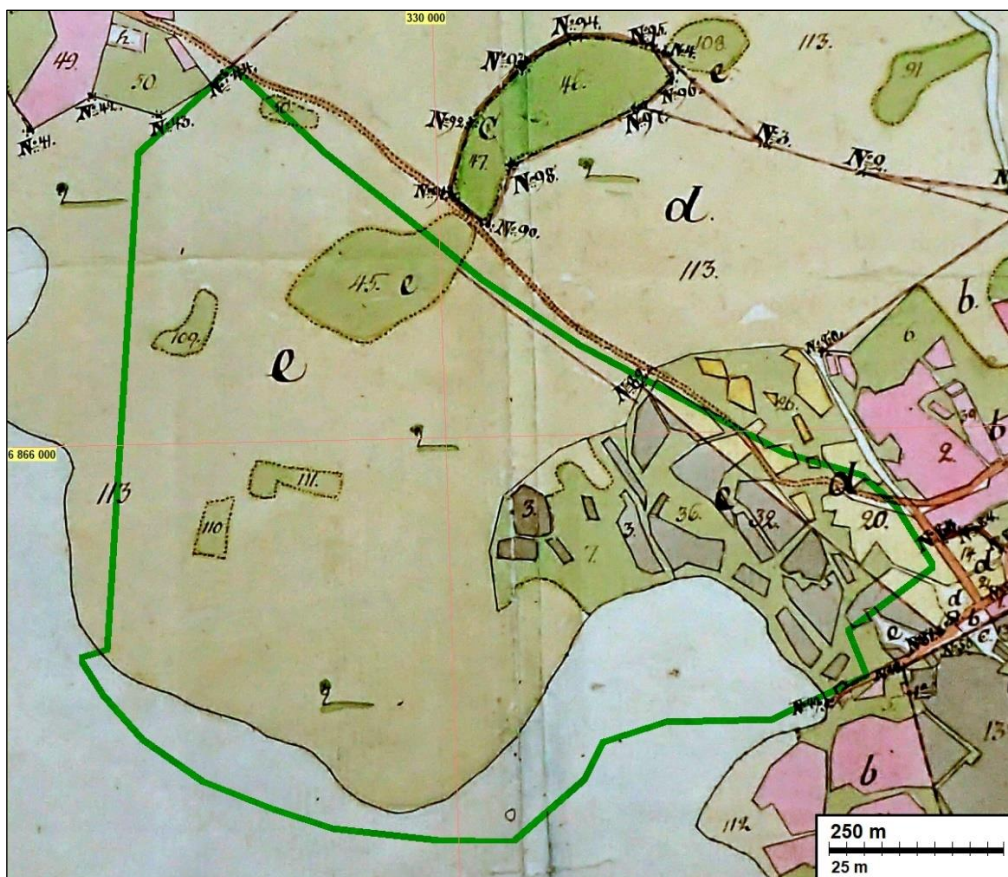


Inventoitu alue on rajattu karttaan vihreällä viivalla. Kartan itäosassa sijaitseva punaisella viivalla rajattu alue on kiinteä muinaisjäänös Karjula (Kariula). Muinaisjäänös sijaitsee inventointialueen rajalla, mutta kuitenkin se ulkopuolella – mukana se on tässä raportissa juuri sen läheisen sijaintinsa vuoksi. Alueen koillislaitaa myötäilevä keltainen viiva on vuoden 1791 kartalta paikannettu tielinja.

Maanmittauslaitoksen laserkeilausaineistosta laadittu maastomalli. Mallista ei havaittu arkeologisesti mitään mielenkiintoista



## Vanhoja karttoja



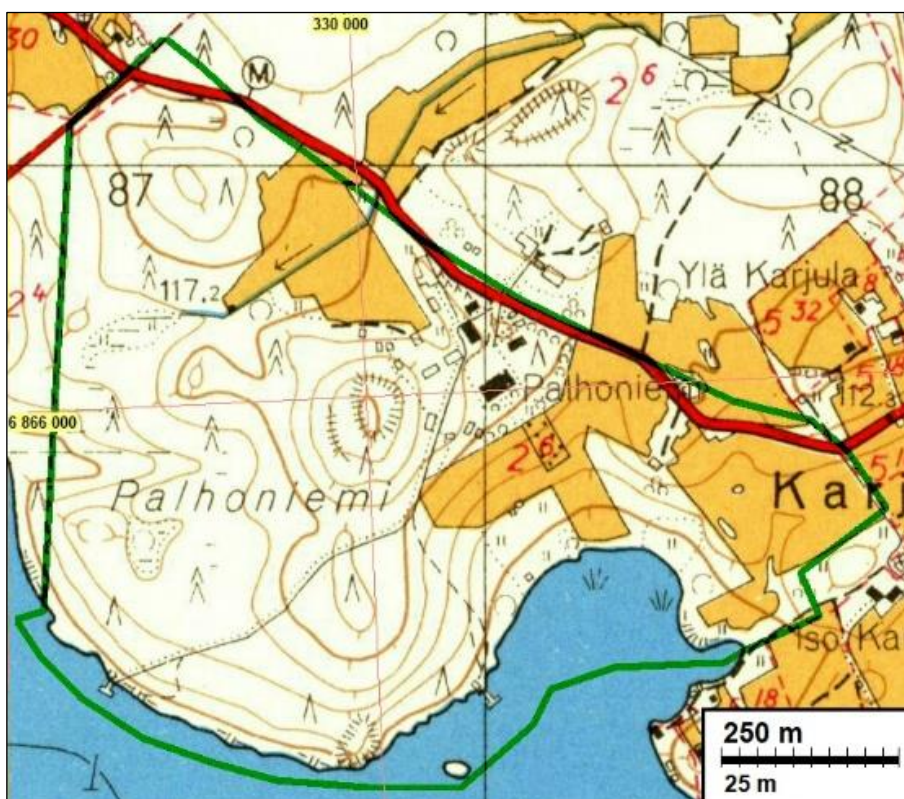
Ote vuoden 1791 kartasta (Wirzenius). Vihreä viiva rajaa inventointialueen. Alueelle ei ole karttaan merkitty asutusta. Vanha Ylöjärvi (Kuru) – Ruovesi tielinja kulkee alueen koillisreunalla



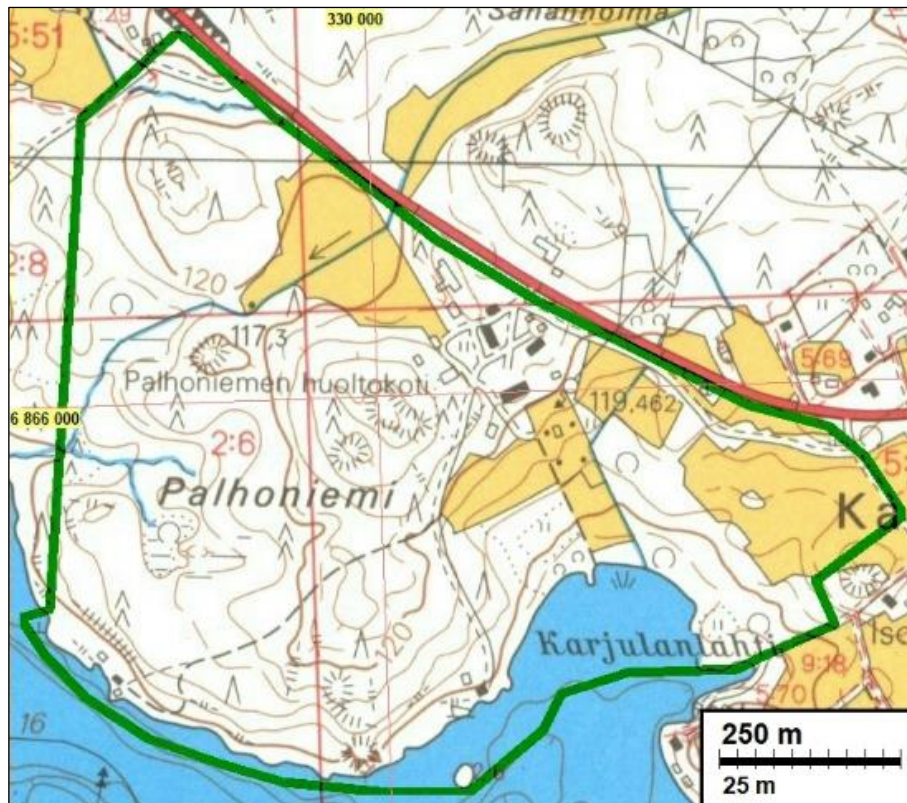
Ote vuoden 1846 pitäjänkartasta (Mohell). Vihreä viiva rajaa inventointialuetta – rajauksen tarkkuus on kymmenien metrien luokkaa. Nykyisen Palhoniemen tilan kohdalla on teksti Nygård, mutta paikalle ei ole merkitty rakennuksia.



Ote vuoden 1911 senaatin kartasta. Vihreä viiva rajaa inventointialuetta – rajauksen tarkkuus on kymmenien metrien luokkaa. Ainoa alueella oleva rakennus on nykyinen Palhoniemen tila. Rantaan johtavat tiet ovat samoilla paikoilla kuin nykyisin. Rantaveteen on merkitty satama tai ankkuripaikka, josta ei inventoinnin aikana havaittu merkkejä.



Otteet vuosien 1958 (yllä) 1984 (alla) peruskartoista. Vihreä viiva rajaa inventointialuetta. Eroja karttojen välillä on vain vähän: alueen koillisosan tie on oikaistu ja rantaan on tullut kesämökkejä uudemmassa kartassa.



### Inventointi

Ramboll on laatimassa ranta-asemakaavaa Ylöjärven Kurun Palhoniemessä kiinteistölle 980-452-2-6. Ramboll tilasi kaavatyön selvitykseksi tarvittavan muinaisjäännösinventoinnin Mikroliitti Oy:ltä. Inventoinnin teki Teemu Tiainen elokuun loppupuolella inventoinnin kannalta suotuisassa syysäässä.

Inventoitava alue käsittää Palhoniemen alueen Kurun kirkonkylän koillispuolelle, reilun kahden kilometrin etäisyydellä Kurun kirkosta. Alueen koko on hieman alle 70 hehtaaria. Inventoinnin yhteydessä alue käveltiin kattavasti läpi. Silmämääräisen havainnon lisäksi alueelle tehtiin useita koekuoppia sellaisiin kohtiin, joissa arveltiin voivan löytyä maanpäälle näkymättömiä muinaisjäännöksiä. Alueelta ei tunnettu entuudestaan kiinteitä muinaisjäännöksiä tai muita suojelukohteita.



Palhoniemen eteläkärjen maastoa. Länteen.

Inventointialueen keski- ja lounaisosa on hyvin kivistä ja kallioista sekä mäkiä eri-ikäistä ta-  
lousmetsää. Maaperä kallion lomassa on savensekaista hiesua ja hietaa. Koekuopista havaittiin  
muutamia pienialaisia hiekkaisempia kohtia, mutta laajoja hiekka-alueita ei alueella ole. Alueen  
pohjois- ja itäosat ovat loivapiirteisempiä ja ne ovatkin peltoina. Inventoinnin aikana pellot olivat  
viljelyksessä sekä heinällä, joten niiden tarkasteleminen jäi vähemmälle kuin alueen länsiosan  
metsäiset osat.

*Vasen:* Palhoniemen mökkiteiden haaran välistä aluetta. Koilliseen. *Oikea:* Palhoniemen keskiosaa, alu-  
een korkeimman laen länsipuolta. Pohjoiseen.



Matalimmat kohdat inventointialueella ovat Kurunlahden rannassa noin 95 m korkeustasolla. Alueen korkein kohta on sen keskellä oleva mäki, jonka laki on hieman yli 130 m tasolla. Kurun  
kirkonkylän alueella Ancylysjärvi ulottui reilu 10000 v. sitten (8200 eKr.) 132–138 metrin kor-  
keustasoille. Näsijärven omaksi järvaltaakseen kuroutumisen jälkeen (noin 6400–6200 eKr.)  
vedenpinnan taso oli noin 102 m tasolla. Näsijärven vedenpinta kohosi Tammerkosen puh-  
keamiseen saakka (noin 5600 eKr.), minkä jälkeen vedenpinnan taso on Näsijärvessä ollut las-  
keva kohti nykyistä vedenpinnan tasoa (Jussila 2001: 8). Edellä esitetyn perusteella koko inven-  
tointialueella voi periaatteessa sijaita esihistoriallisia jäännöksiä.

*Vasen:* alueen lounaisosan kallioista rantaa. Lounaaseen. *Oikea:* alueen pohjoisosaa. Itään.



Vanhimmassa aluetta kuvaavassa kartassa (Wirzenius 1791) inventointialueelle ei ole merkitty  
asutusta. Karjulan kylätontti sijaitsee aivan alueen itälaidan tuntumassa, kuitenkin sen ulkopuo-  
lella. Karjulan kylätontti periytyy Suomen asutuksen yleisluettelon perusteella 1500-luvulle. Kart-  
taan on merkitty peltoja ja niittyjä inventointialueen itäosaan, samoille alueille, missä peltoja on  
nykyisinkin.

Vuoden 1848 pitäjänkartassa (Mohell) alueen itäosan pellot ovat samoissa paikoissa kuin vuoden 1791 kartassa. Nykyisen Palhoniemen tilan kohdalle on merkitty teksti *Nyggård*, mutta rakennuksia kartalla ei ole. Ruoveden historian mukaan nykyinen Palhoniemen tila (entinen Nyggård) on Karjulan kylätontilta paikalle siirtynyt Tyrkkölän talo (Koukkula 1967: 55 ja 447). Senaatinkartassa (v. 1911) Palhoniemen tila on merkitty karttaan, samoin rantaan johtavat tiet. Mielenkiintoinen yksityiskohta senaatinkartassa on Palhoniemen eteläosaan piirretty ankkuri: kyseessä lienee ankkuripaikka tai satama. Sellaisesta ei maastossa kuitenkaan havaittu jälkiä.

Alueen koillislaitaa mukailee vanha Ylöjärvi – Ruovesi tielinja, joka paikannettiin vuoden 1791 kartan perusteella. Osa tästä maakunnallisesti arvokkaaksi historiallisesta tieksi määritetystä tielinjasta kulkee kyseisellä kohtaa nykyisen tien (tienro 337) kohdalla ja sen pohjoispuolella. Palhoniemen tilan kohdalta itään vanha tielinjaus noudattaa nykyisen hiekkatien linjausta.



Vanhaa tielinjausta Palhoniemen tilan itäpuolella. Vanha tielinjaus sijoittuu paikalla nykyisen hiekkatien kohdalle. Kaakkoon.

### **Tulos**

Ranta-asemakaava-alueelta ei entuudestaan tunnettu kiinteitä muinaisjäännöksiä tai muita suojelukohteita. Inventoinnin yhteydessä ei alueelta havaittu muinaisjäännöksiä.

Aivan alueen itäreunassa kiinni on historialliseen aikaan ajoittuva kiinteä muinaisjäännös, Karjulan kylätontti. Kohde on otettu mukaan tähän inventointiraporttiin, koska se löytyi seutukunnalla samaan aikaan tehdyn inventoinnin yhteydessä, eikä siten ole vielä muinaisjäännösrekisterissä. Kyseisen kohteen tiedot tähän raporttiin on kopioitu toisesta inventointiraportista (katso lähdeluettelo, Tiainen 2017).

26.9.2017

Teemu Tiainen



## Lähteet

### Painetut lähteet

Koukkula 1967. Tuomo Koukkula. Kuru, Pohjaslahti, Ruovesi, Vilppula ja Virrat isostaviahasta 1860-luvulle. Vanhan-Ruoveden historia II:1. Vammala 1967.

Peruskartta 2213 07 Kuru, vuodet 1958, 1984 ja 1992. Maanmittaushallitus.

### Painamattomat lähteet:

Jussila 2001. Timo Jussila. Kurun muinaisjäännösinventointi 2001. Mikroliitti Oy.

Luoto 2011. Kalle Luoto. Pirkanmaan historialliset merkittävät tiet. Karttaselvitys. Pirkanmaan maakuntamuseo 2011.

Maaseudun historiallisten asuinpaikkojen inventointiohje 2015 (5.5.2015). Museovirasto.

Mohell, Gustaf 1846. Karta öfver Kuru socken i Tavastehus län. Maanmittauslaitos (myöhemmin nimetty karttalehti 2213 07).

Senaatinkartta 1911. Rivit XXIII. XXIV. Lehdet 22. 23.

Tiainen 2017. Teemu Tiainen. Ylöjärvi (Kuru) Karjula. Maakaapelireitin muinaisjäännösinventointi 2017. Mikroliitti Oy.

Wirzenius, Joh., 1791: Charta Delen No 3. öfver Kariula Bys Ägor. Åbo och Björnborgs Län Öfre Satagunda Öfredels Hårad och Ruovesi Sokn.

Vasen: pohjoisin peltoalue. Kaakkoon. Oikea. Palhoniemen tilan eteläpuolen peltoa. Kaakkoon.



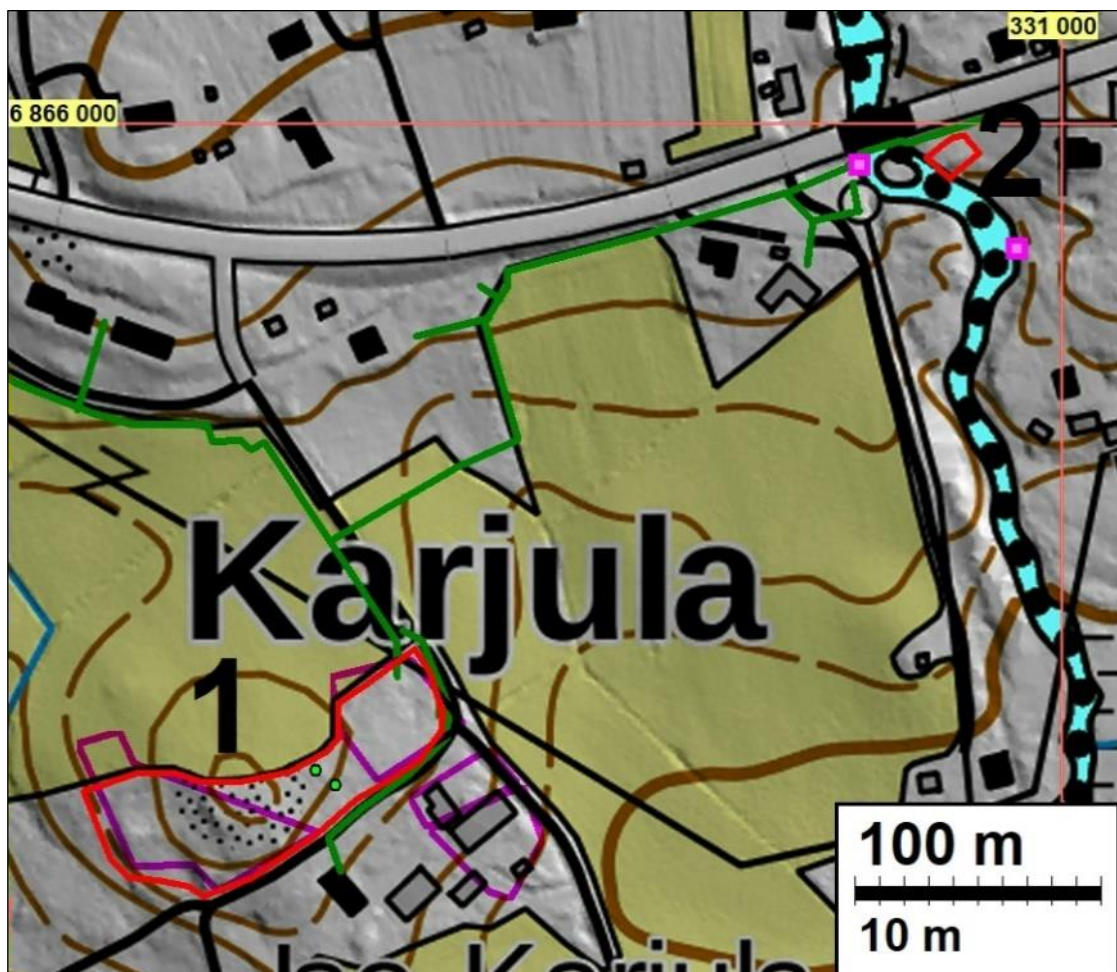
## Kiinteät muinaisjäännökset

### 1 YLÖJÄRVI KARJULA (KARIULA)

Mjtunnus: uusi kohde  
Laji: kiinteä muinaisjäännös  
Tyyppi: kylätontti  
Ajoitus: historiallinen

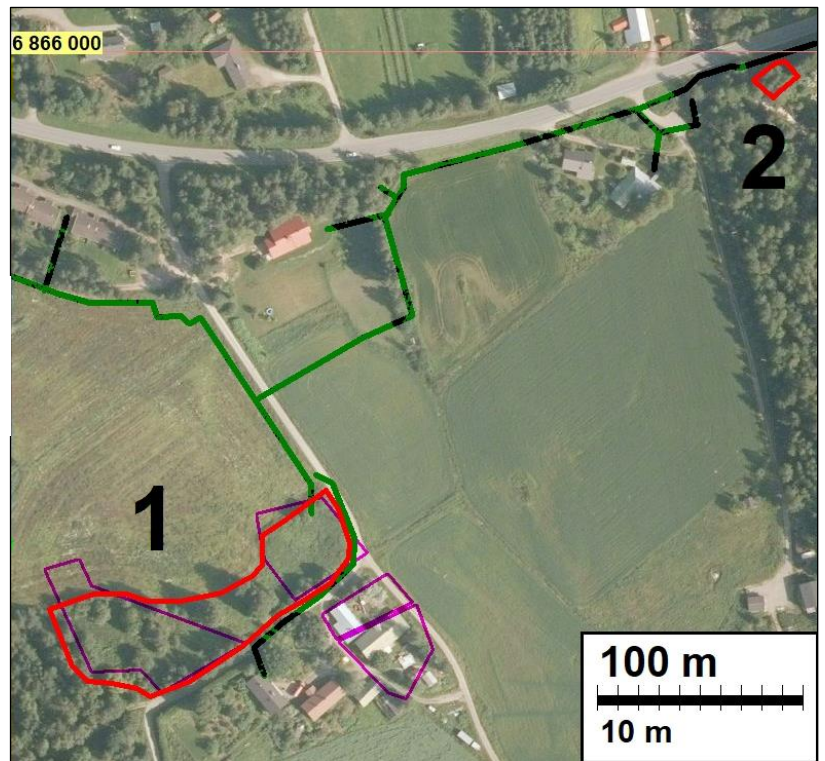
Koordin: N 6865 731 E 330 705 (kaakonpuoleisen uunin koordinaatit)

Tutkijat: Tiainen 2017 inventointi

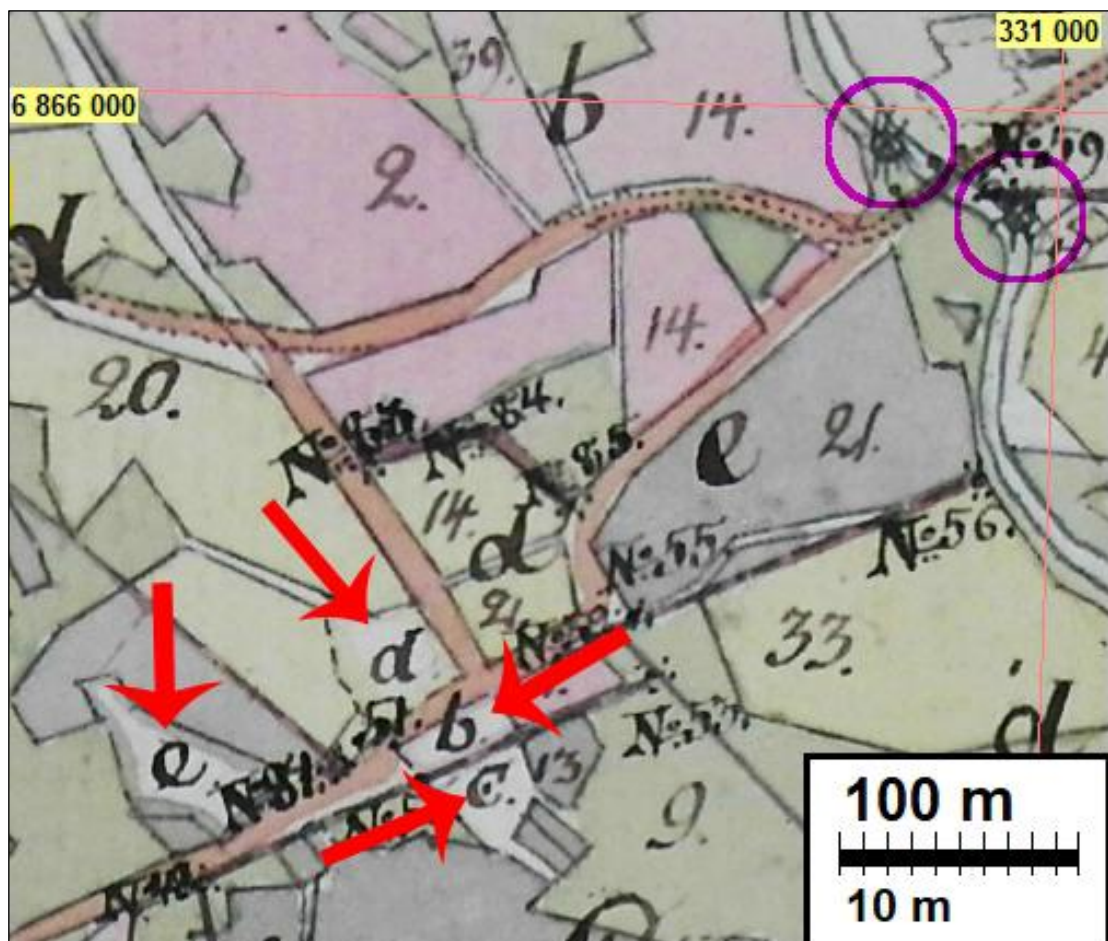


Muinaisjäännösalueet on merkitty punaisilla viivoilla ja niiden yhteydessä olevat numerot ovat tämän raportin kohdenumeroita. Vihreä viiva osoittaa suunnitellun kaapelireitin. Muinaisjäännösalueen 1 kohdalle ja kaakkoispuolelle on merkitty vaalean punaisilla viivoilla Karjulan kylätontin talojen paikat – näistä siis pohjoisinta sijoittuvat muinaisjäännösalueelle. Muinaisjäännösalueen keskellä olevat vihreät pallot osoittavat paikalta havaittujen uunien sijainnit. Muinaisjäännösalueen 2 liepeillä olevat pinkit pisteet osoittavat vuoden 1791 kartalta paikannettujen myllyjen paikat. Näistä pohjoisempi on tuhoutunut myöhemmissä tie- ja siltatöissä. Eteläisempää myllyn paikkaa ei tarkastettu maastossa ja sitä on pidettävä mahdollisena muinaisjäännöksenä.

Ilmakuva muinaisjäännös-  
alueista. Kartan selitteet  
edellisellä sivulla.



Ote vuoden 1791 kartasta (Wirzenius). Karjulanjoen varressa olevat myllyt on ympäröity kartan koilliskulmaan. Karjulan neljän talon kylätontti on kartan lounaiskulmassa. Punaiset nuolet osoittavat talojen paikat: b, Wähä Karjula, c Iso Karjula, d, Heickilä ja e Tyrckölä. Muinaisjäännösalueella sijaitsevat talot d ja e.





Otteet vuosien 1958 (vasen) ja 1984 (oikea) peruskartoista. Suunniteltu kaapelireitti on merkitty vihreällä viivalla. Karjulan kylätontin talot on merkattu vaalean punaisilla viivoilla.

Huomiot: Tiainen 2017:  
Paikka tarkastettiin 29.8.2017.

Karjulan kylätontti on paikannettu vuoden 1791 kartalta (Wirzenius). Kylätontilla on tuolloin sijainnut neljä taloa (karttamerkki b, Wähä Karjula, c Iso Karjula, d, Heickilä ja e Tyrckölä). Kylätontin halki on kulkenut tie, jonka pohjoispuolella ovat sijainneet Tyrckölän ja Heickilän talot ja eteläpuolella Wähä Karjulan ja Iso Karjulan talot. Karjulan kylätontti periytyy Suomen asutuksen (SAY) yleisluettelon mukaan 1500-luvulle. Vuonna 1560 kylässä on ollut kaksi taloa, Iso-Karju ja Heickilä. Vuonna 1639 kylässä on niiden lisäksi ollut Tyrkkölän talo. Karjulan talon jakautuminen kahdeksi taloksi on tapahtunut ilmeisesti 1650-luvun jälkeen – SAY ei tuo asiaan selvyttä.

Vuoden 1846 pitäjänkartta ja vuoden 1911 senaatinkartta ovat pienimittakaavaisia ja sen verran epätarkkoja, ettei niiden perusteella kylätonttia voi asemoida tarkasti nykykartan päälle. Molempiin mainittuihin karttoihin paikalle on kuitenkin merkattu talo/talotontti. Pitäjänkartassa kyseinen talo on identifioitu tekstillä *Karjula By och Gastgifveri*. Pitäjänkarttaan on lisäksi merkitty pieniä peltoja ja teksti *Nygård* nykyisen Palhoniemen tilan kohdalle – rakennusta karttaan tälle paikkaa ei ole merkitty.

Vanhan Ruoveden historian mukaan (Koukkula 1967) Tyrkkölän talo olisi siirtynyt nykyiseksi Palhoniemen tilaksi viimeistään 1800-luvun alkupuolella. Teoksessa mainitaan muun muassa seuraavaa: ”*Karjulan Tyrkkölässä, nykyisessä Palhoniemessä*” (s. 447) sekä ”*Hatanpään kartanon herran omistamissa Tyrkkölän eli Nygårdin...*” (s. 55). Näiden tietojen sekä vuoden 1791 kartan perusteella voi siis todeta, että Tyrkkölän talon paikka Karjulan kylätontilla olisi siis autoitunut 1700- ja 1800-lukujen taitteen paikkeilla.

Vuoden 1958 peruskartalla kylätonttia halkovan tien pohjoispuolella olevat talonpaikat (Heickilä ja Tyrckölä) ovat autoituneet. Kartalla niiden paikka on merkitty metsäksi. Vuoden 1984 peruskartalla itäisemmän tien pohjoispuolella olleista taloista (Heickilä) kohdalla on peltoa. Läntisin talonpaikka on merkitty metsän kohdalle myös vuoden 1984 peruskartassa.

Kylätontin läpi kulkeneen tien linjaus on sama kuin nykyisen Pajulahdentien (kylätontin kohdalla). Tien pohjoispuolella sijainneiden kahden talon paikka on nykyisin

edelleen autiona – tien eteläpuolella vanhan kylätontin kohdalla on Iso-Karjulan tila.

Vuoden 1791 kartan perusteella paikannettujen kahden autoituneen talon välissä sijaitsee lohkokivinen rakennuksen perustus. Perustuksesta on säilynyt sen eteläpääty (leveys noin 7,5 m) sekä siitä luoteeseen lähtevien seinälinjojen alut. Suurin osa säilynyttä perustusta on noin 30 cm korkuinen. Eteläpäädyssä, missä perustuksen kiviä on kahdessa kerroksessa, sen korkeus on puolisen metriä, muilta osin perustus on tätä matalampi.

Rakennuksen sisällä on kahden uunin jäännökset (N 6865 731 E 330 705 ja N 6865 737 E 330 697). Uunien jäännökset ovat noin 2,3 x 2,3 m kokoiset, korkeutta niillä on noin 50 cm. Etäisyyttä niillä on noin 9 metriä. Uunit on tehty lohkokivistä ja niiden säilyneissä pintakerroksissa on näkyvissä hieman tiilen paloja, laastia niistä ei havaittu.



*Yllä:* kaakonpuoleinen havaituista uuneista. Luoteeseen. *Alla:* rakennuksen perustuksen ehjää eteläosaa. Kuvassa perustuksen kaakkoiskulma. Länsilounaaseen.



Itäisemmän autioituneen talotontin (Heickilä) kohta kasvoi inventoinnin aikana liki puolitoistametristä tiheää varvukkoa/vesakkoa. Alueen pohjoisosassa oli noin parimetrinen maakasa, joka lapiolla pistelemällä osoittautui hyvin pehmeäksi ja maala-jeiltaan sekaiseksi. Maakasa todennäköisesti onkin nuori, eikä liity millään tavalla paikalla olleeseen vanhaan talotonttiin. Tiheän varvukon alueelle tehtiin yksi koe-kuoppa. Maannos koekuopassa oli multainen tumma hiesu, joka tulkittiin sekoittu-neeksi peltokerrokseksi (katso peruskartta v. 1984). Koekuopasta havaittiin muu-tama pieni tiilenpala.



Lapio pystyssä tiheässä varvukossa itäisemmän talotontin kohdalla. Kuvassa lapion kahvasta yläpuolella erottuu paikalla ollut maakasa. Pohjoiseen.

Läntisemmän autioituneen talotontin (Tyrckölä) paikka sijoittuu kallion laelle ja sen länsipuolelle. Paikalle tehtiin muutamia koekuoppia, jotka jäivät noin kymmenen sentin syvyisiksi juuri alueen kallioisuuden vuoksi. Laen länsipuolen kahden koe-kuopan maannos oli pintamaakerroksen alla hyvin tummaa, mahdollisesti noen ja hiilen värjäämää. Löytöjä koekuopista ei tehty.



Läntisemmän talotontin aluetta. Koilliseen.

Karjulan vanhan kylätontin pohjoisosasta havaittu rakennuksen perustus ei sijoitu vuoden 1791 kartan perusteella yhdenkään kylätontin talon kohdalle. Toisaalta vanhoilla peruskartoillakaan paikalla ei ole ollut rakennusta. Itäisemmältä autioituneelta talon kohdalta ei saatu merkkejä säilyneistä rakenteista tai kulttuurikerroksista, mutta pitäisin silti sellaisten paikalla säilymistä mahdollisena: alue on välttynyt nykyaikaiselta rakentamiselta – huomion arvoista kuitenkin on, että alue oli peltona vuoden 1984 peruskartalla. Läntisempi autioituneista talotonteista puolestaan on välttynyt myös peltoviljelyltä. Vaikka tältäkään talon kohdalta ei saatu suoranaisia todisteita säilyneistä rakenteista tai kulttuurikerroksista pitäisin sellaisten paikalla olemista silti mahdollisena, jopa todennäköisempänä kuin itäisemmän autioituneen talotontin kohdalla.

Vuoden 1791 kartan perusteella paikannetun ja nykykartalle asemoidun kylätontin pohjoisosat sijoittuvat pieneltä osin nykyiseen peltoon. Pellon pinta on näillä kohdin muinaisjäännösjäännösalueeksi arvioitua aluetta selvästi alempana. Mikäli kylätontti on ulottunut myös nykyisen pellon alueelle ovat modernin maanviljelyn menetelmät tasanneet kyseiset alueet tyystin. Heinällä olleesta pellostä ei saatu viitteitä kylätontista suuntaan tai toiseen.

Karjulan kylätontin pohjoisosaa on syytä pitää yhtenäisenä kiinteänä muinaisjäännöksenä. Paikalla mahdollisesti tehtävien jatkotutkimusten perusteella on mahdollista selvittää onko autioituneiden talotonttien kohdalla säilyneitä rakenteita tai kulttuurikerroksia. Jatkotutkimuksissa olisi myös mahdollista selvittää, miten talotonttien välistä havaittu rakennuksen perustus liittyy alueen vanhimpaan asutukseen.



Näkymä muinaisjäännöksen keskivaiheilta kohti pohjoista. Kuvan etualan kivet ovat irrallisia ja ovat todennäköisesti peräisin paikalta havaitusta rakennuksen perustuksesta. Pohjoiseen.

### Liite: inventoinnissa tarkastetut alueet

Inventointialue tutkittiin ja arvioitiin kokonaisuudessaan eri menetelmin. Maastossa käytiin läpi kartalla sinisellä merkityt alueet.

